



PLA LOCAL DE JOVENTUT

La joventut rural, per l'acció global



2022-2025
IVARS D'URGELL-VALLVERD

ÍNDEX

1- JUSTIFICACIÓ.....	3
2-METODOLOGIA.....	4
3- ANÀLISI QUANTITATIU DE LA REALITAT JUVENIL.....	7
3.1.-Els i les joves d'Ivars i Vallverd	
3.2.-Educació i Cultura	
3.3.-Treball	
3.4.-Habitatge	
3.5.-Salut	
4- ANÀLISIS QUALITATIU DE LA REALITAT JUVENIL.....	19
5- VISUALITZACIÓ DE LES POLÍTIQUES DE JOVENTUT.....	24
6- RECURSOS.....	25
6.1-Recursos humans	
6.2-Recursos financers	
6.3-Recursos estructurals	
7- DIAGNÒSTIC/PUNTS FORTS I FEBLES	28
7.1- Polítiques educatives i culturals, d'equilibri territorial i cohesió social	
7.2- Polítiques emancipació i accés al treball	
7.3- Polítiques de promoció de la salut	
7.4- Polítiques d'accés a l'habitatge	
7.5- Participació democràtica	
8- LÍNIES D'ACTUACIÓ.....	33
9- PROGRAMES D'ACTUACIÓ/ESTRATÈGIA D'ACTIVITATS 2022-2025.....	34
1- Projecte d'Ivars d'Urgell	
2. Projecte Vallverd	
10- DIFUSIÓ	43
11- PRESSUPOST	44
12- TEMPORITZACIÓ.....	45
13- AVALUACIÓ PRESSUPOST DEL PLA LOCAL DE JOVENT.....	45

1- JUSTIFICACIÓ: Perquè un PLJ

Ens plau presentar-vos el Pla Local de Joventut 2022-2025. L'anterior PLJ d'Ivars d'Urgell ha permès dur a terme un treball planificat i optimitzat de cara a les necessitats del nostre jovent, tot seguint les línies que ja apuntàvem en els primers Plans. Es va tenir en compte la realització i desenvolupament d'activitats culturals i d'oci però, també aquells aspectes i àmbits de la vida quotidiana que els hi són específics i necessaris als i les joves d'Ivars i de Vallverd.

Aquests antecedents, encoratgen a l'Ajuntament i a la Regidoria de Joventut a impulsar un nou Pla Local de Joventut que sigui una garantia de futur a les iniciatives ja treballades i que permeti continuar amb aquesta dinamització de les accions adreçades a les persones joves. L'experiència dels diferents projectes realitzats són part d'aquesta garantia d'acció ajustada a la realitat del jovent.

Per altra banda, les noves propostes busquen aquesta acció coordinada que permeti una actuació clara i realista. Creiem que les persones joves són una gran riquesa per a qualsevol poble del nostre país i per aquest motiu, treballem cada dia amb altres administracions, entitats, associacions, professionals i joves.

La joventut no és una època transitòria, és una etapa plena per si mateixa i li hem de dotar de la importància que es mereix. Els i les joves són ciutadans i ciutadanes de ple dret, amb unes característiques i unes necessitats específiques que hem de tenir presents. Malgrat fem un Pla especialment per al jovent treballem perquè totes les àrees, serveis i projectes del nostre municipi tinguin en compte la població jove.

El Pla Local també ens marca unes línies d'actuació i uns objectius generals pels posteriors 4 anys però, som conscients que només són pautes de treball que hem d'anar ajustant i refent. La realitat actual canvia molt ràpidament i la situació sanitària viscuda i que encara patim en l'actualitat, accentua més aquesta incertesa.

El nou Pla neix sota les directrius de la DGJ de Catalunya per poder garantir l'esforç humà i econòmic necessari, per part de les institucions, i per tirar endavant un bon acompanyament al jovent del nostre territori. Un acompanyament que també buscarà la seva presència i col·laboració, per donar un sentit de veritable projecte viu i jove. Només així l'esforç emprat en aquest Pla tindrà un sentit enriquidor i formatiu, no només per als i les joves, sinó també per les institucions, entitats i per al poble en general. Si treballem per un poble millor, tindrem una comarca millor i una societat millor.

Pau Olivares
Regidoria de Joventut

2- METODOLOGIA

Volem incorporar a les polítiques de joventut tots els àmbits i institucions que afecten al desenvolupament dels joves, amb la participació i implicació de les diferents àrees de l'Ajuntament i de les mateixes persones joves. Només coneixent de molt a prop els seus problemes, necessitats i inquietuds podrem dur a terme els diversos projectes i els serveis adients al jovent. Per això la metodologia del PLJ tindrà les següents característiques:

INTERDEPARTAMENTAL

Continuarem treballant conjuntament amb totes les àrees de l'Ajuntament realitzant reunions periòdiques per tal de coordinar diferents temàtiques i programes per poder arribar a tots els problemes i necessitats dels joves.

- Reunions de l'Equip de Govern.
- Reunions de l'alcaldia i l'àrea de Joventut.
- Reunions de les diferents àrees de l'Ajuntament.

INTERINSTITUCIONAL

Continuarem treballant amb altres institucions que ofereixen serveis per a joves i que ens poden oferir suport tècnic i assessorament, com són la DGJ, àrea de Joventut del Consell Comarcal del Pla d'Urgell i la Diputació de Lleida.

I amb altres pobles veïns per donar respostes a problemes comuns conjuntament, evitant així la duplicitat d'esforços i recursos.

PARTICIPACIÓ JOVE

Els i les joves són la base de tota política de joventut. Per això, continuarem fomentant la seva participació en el disseny i execució d'aquesta, obrirem espais de diàleg per escoltar les seves propostes i opinions i donarem a conèixer el nou Pla, afavorint la discussió i seguiment del PLJ,

- Reunions amb les associacions vinculades amb joves.
- Reunions amb grups de joves no associats.

Recull quantitatiu i qualitatiu

Per tal de dur a terme l'anàlisi de la realitat de la població jove d'Ivars d'Urgell i de Vallverd, hem tingut en compte les recomanacions de la Direcció General de Joventut de la Generalitat de Catalunya. En aquest sentit, **hem treballat des d'una vessant quantitativa i qualitativa.**

- Pel que fa a la recerca **quantitativa**, l'explotació de diferents variables com ara població i educació, l'hem feta a través de les dades de l'IDESCAT (any 2020 i en alguns casos altres anys). Altres dades les hem extret de l'Observatori Català de la Joventut i també del cens d'Ivars d'Urgell.

En relació als camps salut i participació, hem tingut en compte diverses publicacions de **l'Observatori Català de la Joventut**, així com dades facilitades des del **Consell Comarcal del Pla d'Urgell** en qüestions relacionades amb la salut i la prevenció davant conductes de risc.

- L'anàlisi de la realitat s'ha completat amb el treball **qualitatiu**. En aquest sentit hem dut a terme diferents trobades amb joves, amb entitats juvenils i també amb famílies i diferents agents socials, per una altra banda, hem tingut trobades amb la **comissió de joves**, associació implicada en els aspectes culturals, socials, educatius i d'oci de la comarca i **l'associació juvenil de Vallverd**. Per acabar també hem continuat en contacte amb **l'Agrupament Escolta Ivarsenc**, molt implicat en les activitats de la població per als infants i on hi ha molts jovent voluntari. Així mateix hem mantingut contacte amb altres associacions, on els i les joves hi estan molt implicats (club atlètic, teatre, equip de futbol sala femení,...) La resta de població juvenil, han pogut contactar amb l'ajuntament sempre que han volgut i ho han necessitat, ja que tenim un caràcter molt proper de cara a la ciutadania. Tot plegat ens ha permès apropar-nos a la realitat juvenil d'Ivars d'Urgell, escoltar la veu del jovent i recollir les seves propostes i inquietuds, malgrat el temps de pandèmia.

Ivars d'Urgell compta ja amb una experiència prèvia en Plans Locals de Joventut, punt de partida, sens dubte, de l'acció juvenil. Un dels objectius de l'equip de govern és fomentar la participació ciutadana i donar veu als diversos col·lectius, per la qual cosa, i gràcies a les orientacions de les tècniques de Joventut del Consell Comarcal del Pla d'Urgell, van creure que calia començar l'estudi i

reelaboració del Pla Local. Aquests processos han permès una diagnosi adequada de la realitat juvenil del nostre municipi:

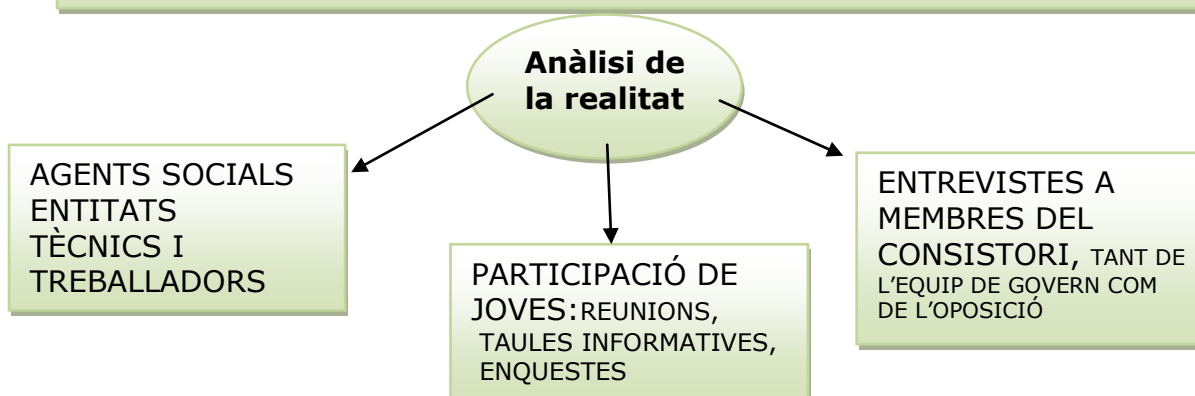
Les trobades amb joves. Vam decidir començar el treball apropant-nos als col·lectius més joves. Així vam fer unes trobades per conèixer quines línies volien continuar seguint amb el tema de joventut.

Entitats juvenils. Com a col·lectius més acostumats a tractar temes de joves, així es van dur a terme diferents reunions amb membres de les associacions juvenils, com l'Agrupament Escolta Ivarsenc, l'Associació Juvenil de Vallverd, club atlètic Ivars, la comissió de joves, equip de futbol sala femení i amb els diferents agents socials implicats.

Connectats. La regidoria ha facilitat la recollida de propostes i suggeriments en pròpia persona, a través de whatsapp o mòbil i per correu electrònic oficial, donada l'edat i la situació de pandèmia es va desestimar un suport físic com una bústia de moment, però no es descarta implementar-la en els comerços per oferir transparència i proximitat.

Enquesta: elaborada pel Servei Comarcal de Joventut i dirigida a tots els joves de la comarca, per poder saber les necessitats i inquietuds d'aquesta.

Pla local de Joventut de Ivars d'Urgell i Vallverd 2022-2025



Cal tenir en compte que, aquest Pla Local de Joventut s'ha començat a elaborar en plena pandèmia de la Covid i s'ha allargat en el temps per motius obvis. Per tant les dades, les entrevistes i reunions amb grups de joves i la visió de molts temes

pot estar modificada per aquesta situació; la qual condiona qualsevol pla estratègic que puguem redactar i també condiona directament el desenvolupament dels pressupostos, projectes, activitats i serveis. Això ens obliga a una incertesa encara més accentuada de la que ja suposa normalment un Pla de Joventut per a quatre anys. Tot i això, treballarem per adaptar-nos en cada moment i a cada situació lo millor possible.

En aquesta planificació hem tingut en compte les directrius de la Llei 33/2010, d'1 d'octubre, de Polítiques de Joventut, el Pla Nacional de Joventut de Catalunya 2020 (PNJCat2020), i el Pla d'Actuació de Joventut 2021-COVID.

3- ANÀLISI QUANTITATIU DE LA REALITAT JUVENIL D'IVARS D'URGELL I VALLVERD

Les dades aconseguides provenen d'estadístiques existents. Estan extretes d'organismes oficials com l'IDESCAT (Institut Estadístic de Catalunya) i el Padró Municipal d'Ivars d'Urgell.

Les àrees avaluades són les de la població, nivell d'instrucció, l'àrea laboral, ocupació, mobilitat i habitatge i relacionades amb el jovent d'aquesta població.

Dir que no ha estat sempre possible aconseguir dades properes en el temps i l'estudi s'ha recolzat en dades que van del 2011 al 2021.

3.1.- El jovent d'Ivars d'Urgell i Vallverd

Ivars d'Urgell i Vallverd no son una excepció i al llarg dels anys han seguit la tònica general experimentada a nivell de Catalunya pel que fa a l'evolució de la població jove d'edats compreses entre els 15 i els 29 anys, que ha patit el descens de la natalitat i l'envelliment de la població.

A Catalunya, al llarg del segle XXI el pes relatiu de la població jove s'ha reduït un terç, tot i la important onada immigratòria produïda durant l'època de creixement econòmic, que ha sigut més gran que l'emigració provocada per la crisi econòmica iniciada el 2008. Aquesta reducció del pes de la joventut n'afecta la situació i les condicions de vida: la seva capacitat d'incidència política es veu reduïda en una època en què els recursos han tendit a ser més escassos i les desigualtats intergeneracionals en la distribució de la despesa social s'han accentuat.

Ara bé, la tendència els últims anys és positiva i des de l'any 2016 tant el nombre absolut com relatiu de joves ha augmentat, i el 1.241.015 de joves del 2020 representa el 16 % del total de la població catalana. Finalment, el creixement relatiu i absolut del nombre de joves entre l'any 2016 i 2020 es produeix en un context econòmic més favorable en què l'arribada de joves estrangers també augmenta. Tot i això, aquesta tendència s'ha aturat el darrer any per raons més que obvies degudes a la pandèmia.

Població a 1 de gener. Per sexe i edat. Ivars d'Urgell. 2020

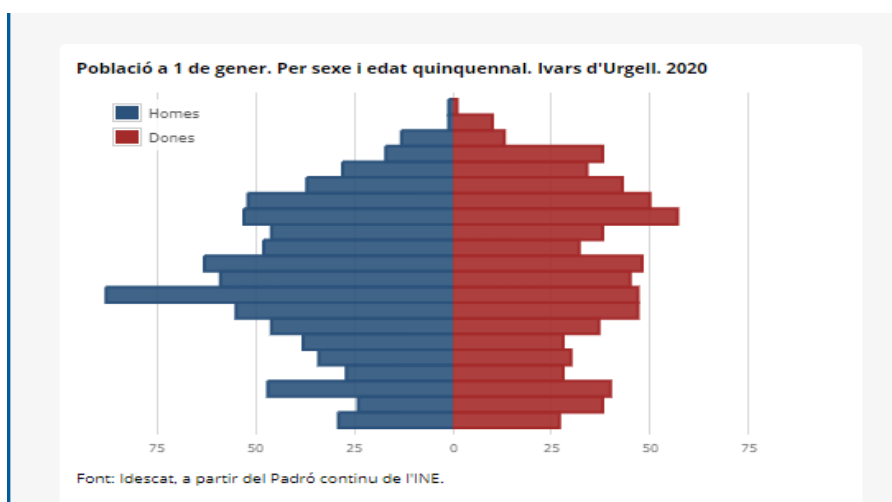
Població a 1 de gener. Per sexe i edat quinquenal Ivars d'Urgell. 2020			
	Homes	Dones	Total
12 anys	12	6	18
13 anys	10	9	19
14 anys	9	9	18
15 anys	5	6	11
16 anys	6	11	17
17 anys	7	4	11
18 anys	2	5	7
19 anys	7	2	9
20 anys	3	4	7
21 anys	7	2	9
22 anys	4	9	13
23 anys	6	8	14
24 anys	14	7	21
25 anys	5	6	11
26 anys	6	7	13
27 anys	8	4	12
28 anys	11	6	17
29 anys	8	5	13
30 anys	12	8	20
31 anys	7	9	16
32 anys	7	9	16
33 anys	11	5	16
34 anys	9	6	15
35 anys	12	8	20

A Ivars d'Urgell trobem que hi ha major nombre de persones en edats compreses entre 35 i 55 anys, en comparació a joves d'edats més primerenques. Això significa una davallada en la natalitat. Les localitats rurals acusen d'una major manera l'envelliment de la població que estan patint, així com les migracions per motius de treball o de formació.

L'evolució demogràfica explica per què a Ivars d'Urgell i Vallverd hi ha un tram d'edat comprés entre els 18 i els 21 anys que no hi arriba a 10 joves per any. És a dir, gairebé la meitat de tot el col·lectiu jove supera la franja dels 22 anys. Aquest fet té a veure en què aquestes generacions es corresponen amb els joves que han continuat vivint al poble i, per tant, ha ajudat a engreixar el nombre de persones que formen part d'aquest col·lectiu.

També podem veure que hi ha un increment de joves menors d'edat, de 12 a 17 anys, que hem de tenir en compte a l'hora de dissenyar les polítiques de joventut específiques per aquesta franja d'edat i dels seus interessos.

Per sexes, ens trobem amb algunes característiques que també hem de tenir en compte: Gairebé en tots els anys el nombre d'homes duplica al nombre de dones, menys en les generacions de 16 i de 22 anys.



Un aspecte a remarcar són el nombre de persones nouvingudes, ja que l'augment ha estat considerable i és una dada a considerar, ja que això ens porta a dirigir la mirada a l'hora de realitzar les actuacions amb el jovent, cap a la interculturalitat.

Segons dades del padró municipal de l'any 2021, **el 46.56% (723) dels habitants empadronats en el Municipi d'Ivars d'Urgell han nascut en aquest municipi**, el 37.54% han emigrat a Ivars d'Urgell des de diferents indrets de Espanya, el 24.53% (381) des de altres municipis de la província de Lleida, el 7.28% (113) des de altres províncies de Catalunya, el 5.73% (89) des de altres comunitats autònomes y el 15.90% (247) han emigrat a Ivars d'Urgell des de altres països. Per origen, la majoria d'aquestes persones és natural del continent Africà (131), i també d'Amèrica (18) i Àsia (11).

Migracions. Totals Ivars d'Urgell											
	2020	2019	2018	2017	2016	2015	2014	2013	2012	2011	2010
Migracions internes											
amb la resta de Catalunya											
immigracions	54	52	45	28	36	53	32	57	36	20	41
emigracions	33	56	49	43	40	61	35	58	46	57	68
saldo migratori	21	-4	-4	-15	-4	-8	-3	-1	-10	-37	-27
amb la resta d'Espanya											
immigracions	5	11	1	9	5	5	5	4	8	5	14
emigracions	8	7	3	5	8	2	6	3	14	12	4
saldo migratori	-3	4	-2	4	-3	3	-1	1	-6	-7	10
Migracions externes											
immigracions	28	33	20	23	25	20	18	8	8	26	20
emigracions	18	17	30	14	17	19	9	1	9	12	15
saldo migratori	10	16	-10	9	8	1	9	7	-1	14	5
Saldo migratori total	28	16	-16	-2	1	-4	5	7	-17	-30	-12

Font: Idescat, a partir de l'Estadística de variacions residencials de l'INE.(..) Dada confidencial, amb baixa fiabilitat o no disponible.

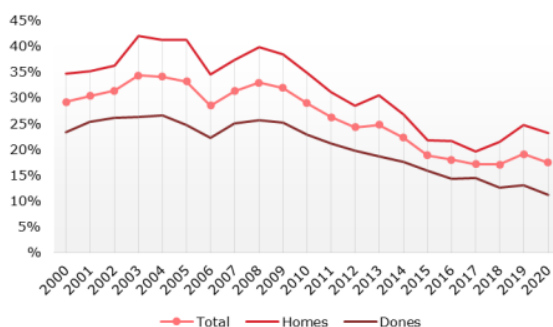
3.2.-Educació i Cultura

La formació és una etapa clau per a les persones joves, per moltes raons. A més d'estructurar els horaris i els objectius del dia a dia, els centres educatius són l'espai principal de socialització (no virtual) fora de la llar. La formació també és una eina per millorar, almenys fins a cert punt, l'accés al mercat laboral i la qualitat de l'ocupació, així com per atenuar el risc de pobresa.

Disposem de diversos indicadors per avaluar com es van superant les etapes educatives i en quin moment es produeix la sortida de les persones joves del sistema d'ensenyament. Un d'aquests indicadors és la taxa d'abandonament prematur dels estudis, que mesura el percentatge de joves de 18 a 24 anys que tenen com a màxim nivell formatiu els estudis obligatoris, o que no els han completat, respecte al total de joves d'aquest grup d'edat. L'abandonament prematur dels estudis es va començar a reduir substancialment a partir de la crisi econòmica del 2008, en què el bloqueig laboral empenyia moltes persones joves a allargar la seva carrera formativa per la falta d'oportunitats en el mercat de treball, i no ha deixat de fer-ho des de llavors. L'any 2020, un 17,4% de la població catalana de 18 a 24 anys tenia com a màxim l'escolarització obligatòria, un registre

molt inferior al màxim del 34,3% registrat l'any 2003. Es redueix l'abandonament prematur dels estudis i milloren els indicadors de rendiment acadèmic entre les persones joves.

Taxa d'abandonament prematur dels estudis. Població de 18 a 24 anys. Catalunya, 2000-2020



Font: Sistema d'indicadors sobre la joventut a Catalunya (Agència Catalana de la Joventut)

La realitat educativa d'Ivars d'Urgell i Vallverd posa de manifest un ventall ampli de perfils pel que fa al nivell d'instrucció. Però bona part dels ensenyaments cursats pels nostres joves fan referència a l'ensenyament obligatori com és l'Ensenyament Secundari Obligatori (ESO). Els estudis superiors, tenen una bona posició.

Població de 15 anys i més segons nivell de formació assolit i grups d'edat decenal Ivars d'Urgell. 2019 (p)			
	De 15 a 24 anys	De 25 a 34 anys	De 35 a 44 anys
Educació primària o inferior	28	21	47
Primera etapa d'educació secundària i similar	25	37	59
Segona etapa d'educació secundària i similar	37	37	48
Educació superior	22	63	94
Total	112	158	248

Unitats: Persones.
 Font: Idescat. Estadística dels estudis de la població.
 (p) Dada provisional.

I precisament, i en relació amb la Educació Secundària obligatòria, el cert és que la comparativa amb Catalunya posa de manifest que Ivars d'Urgell és un exemple de localitat on l'aposta per aquests estudis és elevada.

Encara que Ivars pertany a la comarca del Pla d'Urgell, l'alumnat hi va a l'institut de Bellpuig (Urgell). Pel que fa al jovent de Vallverd, hi va a l'institut de Bellcaire (Noguera), la qual cosa dificulta la relació entre aquest jovent i la tècnica compartida del Consell Comarcal ja que no pot arribar a altres comarques amb el

projecte de taules informatives als centres educatius. Malgrat això, sí que es pot tenir aquest contacte durant els mesos d'estiu a les piscines d'Ivars o a les visites de JoVa tant a Ivars com a Vallverd.

Davant aquesta limitació, la Regidoria de Joventut i altres regidories es mostren molt col·laboradores i properes al jovent, que les fa arribar els seus interessos i les seves necessitats com a col·lectiu jove.

La capital de província, Lleida, i la capital de comarca, Mollerussa, copen l'oferta educativa més pròxima a la nostra localitat. És per això, que l'estudi de mobilitat educativa posa de manifest una correspondència amb aquestes dues ciutats alhora d'escollir, per part dels nostres joves, on continuar la seva formació.

Ivars és un dels municipis amb més músics de la comarca, ja que hi comptem amb **l'escola Municipal de Música**, aspecte que fomenta un oci alternatiu per al nostre jovent.

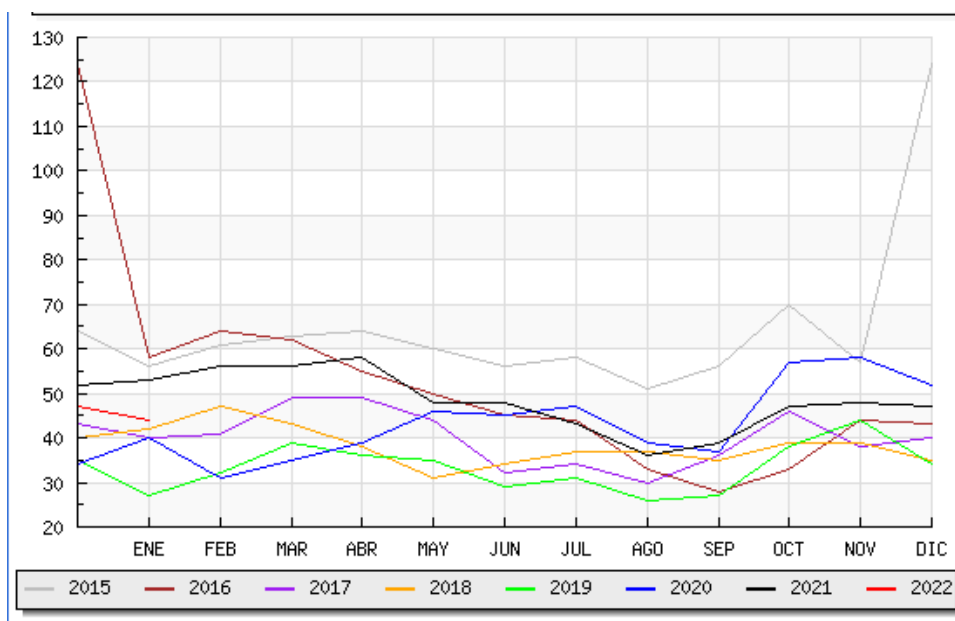
3.3.- Treball

Després de diversos anys de reducció progressiva, amb l'arribada de la pandèmia de la COVID19 la taxa d'atur juvenil ha tornat a créixer per primera vegada des de l'any 2013 però, les dades del 2021 de l'IDESCAT assenyalen que el jovent d'Ivars o bé estudiava o bé treballava, a grans trets. Només en percentatges molt baixos s'observava que les persones joves estaven desocupades.

Atur registrat: Segons dades publicades pel SEPE al mes de Gener de 2022 el nombre de persones en situació d'atur a Ivars ha disminuït. El total de persones en situació d'atur es de 44, de les quals 25 son homes i 18 son dones. Les persones entre 25 i 44 anys, son el grup d'edat més afectat per l'atur (22), tot seguit de les persones més grans de 45 anys (21). Pel que fa als menors de 25 anys, no n'hi ha cap, ja sigui perquè estan treballant o perquè continuant formant-se, degut també a les circumstàncies sobrevingudes de la pandèmia.

Per sectors veiem que **en la indústria es on menys persones hi ha en situació d'atur, tot seguit de la construcció**. El sector serveis aglutina a 22 persones i finalment, l'agricultura amb 17 persones. *(Dades SEPE Gener 2022)*.

Evolució de l'atur registrat en Ivars d'Urgell del 2015 al 2022 (SEPE 2022)



La caiguda de l'atur i la millora de l'ocupació entre les persones joves des del 2015 i fins a l'esclat de la COVID-19 es va produir en paral·lel a un empitjorament de les seves condicions laborals. L'estratègia d'allargar l'etapa formativa té un caràcter defensiu, perquè més que permetre obtenir feines altament qualificades, serveix sobretot per intentar evitar les més precàries. També s'ha intensificat la terciarització de l'ocupació juvenil, és a dir, la vinculació amb el sector serveis en detriment dels sectors primari, industrial i de la construcció.

La dinàmica del mercat laboral juvenil en els darrers 20 anys ha mostrat pocs signes de millora i, en alguns casos, s'ha generalitzat un empitjorament de les condicions laborals entre les persones joves. Això s'ha traduït en un estancament dels nivells d'ingressos mensuals derivats del treball.

Per valorar la precarització són útils les dades de contractació registrada que figuren a l'OCJ i que demostren que la majoria dels joves de entre 16 i 34 anys del poble d'Ivars, treballen en indústries manufactureres, la majoria de fora de l'àmbit local. També és considerable la quantitat de joves que es decanten per treballar en agricultura i ramaderia, tenint en compte que Ivars és un poble amb grans extensions d'abres fruiters, majoritàriament pomeres i pereres, i cultius de cereals; tot i que en els últims anys el nombre de joves que decideixen treballar en aquesta branca ha anat decreixent.

Encara que la situació econòmica i de treball fa que els joves no estiguin passant el seu millor moment, ens trobem, com passa a altres localitats veïnes del Pla d'Urgell, que el sector agrari es consolida com a motor econòmic de les nostres terres. De fet, tot i que sovint des de l'Administració i des dels mateixos sindicats agraris s'alerta de la manca de joves que es dediquen a fer de pagès, a Ivars d'Urgell aquesta activitat és la segona a nivell de generació d'ocupació. Una situació que contrasta amb la resta de Catalunya on aquesta dependència del sector agrari és pràcticament residual.

Pel que fa al sector serveis aquest està ocupat majoritàriament per les noies, dins d'aquest àmbit estan les feines que pertanyen als camps del comerç, dels negocis immobiliaris i l'administració pública.

De la mateixa manera que passa en l'anàlisi de la mobilitat educativa, Lleida i Mollerussa repeteixen com a principals mercats laborals per als nostres joves. Així mateix, molts d'ells també troben una feina a la localitat veïna de Bellpuig o Tàrraga i Balaguer.

Cal remarcar que davant la manca d'ofertes laborals en el seu àmbit, hi ha joves que decideixen anar-se a l'estranger a estudiar o bé a treballar.

3.4.-Habitatge

Cau progressivament l'emancipació juvenil en paral·lel a l'augment del cost de l'habitatge. Les dificultats per accedir a un habitatge són un dels elements clau per definir la transició a la vida adulta a Catalunya durant les darreres dècades. Hi ha molts factors que, acumulats, han portat a la situació de bloqueig d'avui en dia. Dos dels més evidents són la precarietat laboral juvenil i la configuració del mercat i de les polítiques d'habitatge, que han anat consolidant un decalatge entre les possibilitats econòmiques de les persones joves i el preu de l'habitatge disponible. Des de fa anys, la situació del mercat de treball dificulta que les persones joves puguin cobrir el cost d'un habitatge, de lloguer o, encara menys, de propietat. L'exclusió i la inestabilitat laboral no ofereixen garanties sobre les possibilitats de poder continuar pagant l'habitatge en el futur, mentre que la mobilitat i la rotació laborals tampoc permeten assegurar un projecte de vida en què es pugui treballar a prop d'on es viu avui.

El percentatge de persones joves emancipades no ha parat de caure, i s'ha accentuat en el context de pandèmia: l'any 2020 la taxa d'emancipació juvenil ha tingut la caiguda interanual de més intensitat dels últims 20 anys.

Per tal d'emancipar-se del nucli familiar cal accedir amb un mínim de condicions al mercat de treball i garantir l'autosuficiència econòmica. Dret i necessitat indispensable per tal d'afrontar totes les despeses que són pròpies de la vida adulta en una societat heteropatriarcal i capitalista com la nostra. Les condicions en les quals ens integrem al mercat laboral, condicionen la nostra capacitat per afrontar les despeses que es deriven de ser una ciutadana autònoma.

Assolir l'emancipació és pràcticament impossible abans dels 25 anys. La formació acadèmica i la inestabilitat laboral se sumen a les dificultats econòmiques per fer front a l'adquisició o al lloguer d'un habitatge. La majoria dels joves que tenen aquesta edat encara no han pogut o bé no han volgut anar-se'n de casa.

Causes que dificulten l'emancipació: l'atur juvenil, les condicions de treball precàries, l'allargament de l'etapa de formació, conjuntament amb l'augment del cost dels habitatges, i la incertesa actual, són els principals motius d'aquest retard, creant una equació que afecta negativa i directament a la impossibilitat a l'accés de l'habitatge.

En quant a habitatges buits al poble, tenim dades de l'any 2011. (*Idescat*)

Habitatges en edificis destinats principalment a habitatge. Per tipus Ivars d'Urgell	
	2011
Habitatges familiars	
principals	616
no principals	
secundaris	--
buits	138
total	186
total	802
Habitatges col·lectius	--
<small>Font: Idescat, a partir del Cens de població i habitatges de l'INE. (..) Dada confidencial, amb baixa fiabilitat o no disponible.</small>	

3.5.-Salut

A l'hora de parlar de l'estat de salut de les persones joves d'Ivars i Vallverd tindrem en compte les dades i els estudis facilitats tant pel Consell Comarcal del Pla d'Urgell com de les publicacions editades per l'Observatori Català de la Joventut.

Des del punt de vista biològic, l'etapa que va dels 15 als 29 anys és la que presenta una situació potencial de salut més alta. Bona part però de la mortalitat i dels problemes de salut dels joves estan associats a conductes de risc o a comportaments directament relacionats amb la seva condició de joves.

Les causes externes de mortalitat (principalment els accidents de trànsit, però també els suïcidis), les malalties que es poden prevenir (la sida, que decreix, i els trastorns en la conducta alimentària, que augmenten) i el consum d'alcohol i de drogues són les principals amenaces a la salut dels joves.

Tot i que els i les joves són un grup de població en general sa i amb baixa mortalitat, tenen més problemes de salut psicosocial i així les característiques pròpies de l'edat les converteixen en una població de risc (descoberta de noves sensacions, inestabilitat emocional, menys pors) i fa que calguin estratègies específiques d'intervenció (llenguatge diferent, espais diferenciats...). A més, en els últims anys els canvis socials han portat a un clima de tolerància i de menor exigència de responsabilitats que han afavorit el consumisme, l'accés a la sexualitat o a les drogues a persones cada vegada en edats més primerenques.

L'esperança de vida juvenil continua creixent i s'acosta als 84 anys. No obstant això, la relació entre morbiditat i mortalitat no sempre és proporcional ni automàtica: per exemple, sabem que l'esperança de vida femenina és més elevada que la masculina, però, malgrat això, les dones viuen una part proporcionalment superior dels seus anys de vida sense poder gaudir d'una bona salut.

La mortalitat pre-pandèmia cau dràsticament entre les persones joves, i aquest augment de l'esperança de vida està acompanyat d'una reducció en dues terceres parts en el nombre de defuncions entre els 15 i els 29 anys: de les 60 que hi havia per cada 100.000 persones joves l'any 2000 a les 20 de l'any 2018.

Aquests registres no inclouen el període de pandèmia de la COVID-19 i, per tant, necessitarem una avaluació futura per avaluar-ne l'impacte. Aquesta reducció

s'ha notat en dues partides específiques de les quals tenim dades: per suïcidi i per accidents de trànsit.

- D'una banda, la mortalitat juvenil per suïcidi s'ha reduït a menys de la meitat en dues dècades. Hem de tenir en compte que aquestes dades reflecteixen només els suïcidis consumats i, per tant, no contempen les temptatives (que, evidentment, també van lligades a situacions vitals desesperades).
- D'altra banda, la mortalitat juvenil per accidents de trànsit també s'ha reduït i l'any 2018 representa una cinquena part de la que hi havia a principis de la dècada del 2000.

En els darrers anys ha caigut progressivament l'accidentalitat laboral juvenil i milloren progressivament els estils de vida saludables. Malgrat que, una part de les persones joves no treballin (i, per tant, el risc per a la salut estigui vinculat a altres esferes, com la de l'oci o la sexual i reproductiva), l'àmbit laboral pot representar un factor de risc per a la salut de les persones joves ocupades a causa de les característiques de la inserció laboral juvenil: des de poca experiència en el lloc de treball, a una possible baixa formació en prevenció de riscos laborals, o més exposició a feines precàries i de més risc, entre d'altres.

A més de l'allargament de l'esperança de vida i de la reducció de la mortalitat juvenil, en els darrers anys les persones joves també han protagonitzat una millora dels estils de vida relacionats amb la salut. Ens centrem tot seguit en les dades de pràctica esportiva i en les de consum de tabac:

-el percentatge de persones de 15 a 29 anys que declaren realitzar activitat física moderada o intensa (d'almenys 20 minuts i almenys un dia a la setmana) ja fa uns anys que supera el 80%,

-el consum de tabac també es redueix progressivament, el 2019 fumen de manera diària o ocasional el 25,5% de les persones joves, 12 punts menys que a principis de la dècada.

També es frena la caiguda de les **interrupcions voluntàries de l'embaràs** (IVE) i dels embarassos adolescents: Les adolescents s'han vist més afavorides a l'hora de poder controlar la concepció, possiblement, per un augment de la conscienciació i la formació en termes de salut sexual i reproductiva.

L'Organització Mundial de la Salut estableix el **benestar mental** com un dels trets definitoris de la salut, juntament amb el físic i social. Els registres de depressió es redueixen entre les persones joves però, les dades que tenim son immediatament anteriors a l'esclat de la pandèmia per COVID-19 i a les conseqüències que se n'han derivat: confinament, toc de queda o dificultats per relacionar-se, entre d'altres. Per tant, la seva utilitat rau sobretot en el fet que seran una referència de cara a avaluar l'impacte que aquesta pandèmia haurà tingut en termes de salut mental durant els propers anys.

El culte al cos també pot passar factura a les persones joves: Els models culturals hegemònics de bellesa del cos i la seva exposició a les xarxes socials, són causants de que puguin patir trastorns alimentaris. Una realitat que, sovint, pot passar desapercebuda per a les famílies, fins que la malaltia ha arribat a un punt que és manifestament evident.

En clar contrast amb aquesta situació entre adolescents i joves també s'està produint un increment de l'obesitat. Les influències socials i econòmiques que cal tenir en compte aquí són diverses: d'una banda, la irrupció del menjar ràpid amb campanyes de màrqueting dirigides especialment a la infància i joventut- i la consolidació del consum de l'aminadures, de l'altra cal tenir en compte que la transmissió d'hàbits culinaris en l'àmbit domèstic s'estan perdent.

El Consell Comarcal del Pla d'Urgell treballa des de fa anys en la prevenció del consum de drogues, especialment entre la població més jove. El pla comarcal de drogodependències està organitzat a partir de dos programes: el de prevenció i el de Orientació i Atenció a Famílies. Les principals conclusions que se'n pot extreure de les últimes dades és:

1. El cànnabis és la droga que més consumeixen els joves i que els nois i les noies entre 15 i 16 anys formen part del col·lectiu més vulnerable.
2. El consum d'alcohol continua sent un comportament persistent en bona part dels assessorats.

4- ANÀLISIS QUALITATIU DE LA REALITAT JUVENIL

Abans de tot, val a dir que Ivars d'Urgell és una localitat amb un teixit associatiu viu i amb voluntat continuista com demostra el fet que algunes de les seves associacions fa anys que existeixen alhora que, en els últims temps, també se n'han estat creat de noves.

El municipi compta amb una vida associativa activa i dinàmica, on la presència de joves és molt nombrosa. A més hi ha joves que sense estar associats col·laboren i participen d'una manera directa en l'organització o realització d'activitats.

Entitats:

Societat de Pescadors
 Agrupació Sardanista Club Jovent Recull
 Geganters i grallers d'Ivars d'Urgell
 Club de Bitlles Ivars
 Centre Cultural i d'Esbarjo
 Agrupament Escolta Ivarsenc
 AMPA CEIP Mare de Déu de l'Horta
 Aula Municipal de Música Pare Ireneu Segarra
 Club d'Escacs d'Ivars d'Urgell
 Associació d'Amics de les Belles Arts
 Associació de Dones de l'Estany d'Ivars i Vallverd
 Associació Lo Jovent d'Ivars
 Associació St. Miquel Arcàngel
 Associació Collverd
 Club Atlètic Ivars
 C.E. Ivars Urgell
 Club Esportiu Pla d'Urgell
 EF Mascançà

NOM	Any de creació	Nombre de persones associades	ACTIVITATS
Agrupament escolta Ivarsenc	1996	80	<ul style="list-style-type: none"> Organització dirigida a infants i joves d'hivern i estiu. Organització de campaments d'estiu Participació en actes solidaris: Caminada nocturna i sopar.
Associació Juvenil Vallverd	2009	15	<ul style="list-style-type: none"> Preparació de la Festa Major, organitzen el parc de nadal i el casal de l'estiu. I organitzen l'escala en hi-fi, i activitats populars pels infants, adolescents, joves i tot el municipi.
Associació de dones de l'estany d'Ivars i Vallverd	2000	80	<ul style="list-style-type: none"> Organització de tallers i xerrades Organitzen congressos, matinals de ioga, excursions ... Participen i col·laboren amb festes populars del municipi com la Marató de tv3. Exposicions
Centre Cultural i d'esbarjo	1992	150	<ul style="list-style-type: none"> Cinema a la fresca a l'estiu. Caminada a la llum de la lluna Setmana cultural de sant Andreu. Tallers i activitats
Agrupació Sardanista	1990	60	<ul style="list-style-type: none"> Organitzen la festa de Sant Jordi
Club atlètic Ivars	2010	50	<ul style="list-style-type: none"> Cursa a l'estany Cursa del diumenge al matí de la festa major.

Però hem de tenir en compte que ni totes les persones joves estan associades ni totes les associacions representen a tot el nostre jovent. Per tant, seria un error creure que la participació només es pot mesurar sota aquest criteri.

En aquest sentit, cal destacar un exemple de grup organitzat que es va donar durant el temps de confinament: es va crear un **grup de voluntariat jove** que va ser molt actiu i que es va organitzar per tal d'ajudar a la ciutadania. Feien arribar medicaments, aliments i compres de primera necessitat a les cases que ho sol·licitaven i feien serveis de guàrdia per a qualsevol incidència que hi pugues sorgir. Algunes persones del consistori també hi van col·laborar, com ara el Regidor de Joventut, altres regidories i el mateix Alcalde. Aquest grup va sorgir amb uns objectius clars i la seva activitat va arribar a la fi quan ja no va ser necessari.

Conscients d'aquesta condició de que no tot el jovent forma part d'una associació i per ser més curosos en el nostre treball, per elaborar el Pla Local de

Joventut 2022-2025 hem dut a terme diferents trobades amb el jovent, famílies, amb agents socials del camp sanitari, educatiu i de l'oci, així com amb persones de les diferents regidories del consistori, i les tècniques de Joventut del Consell Comarcal del Pla d'Urgell.

Per tal de conèixer la opinió de joves, hem realitzat:

1- Les trobades amb joves. Tal i com ja s'ha explicat anteriorment hem tingut diverses trobades amb grups de joves (taules informatives a les piscines, visites a la JoVa, i cada vegada que ha sigut necessari, han contactat, ja sigui per Mail, xarxes socials, WhatsApp o telèfon).

Fetes aquestes reunions, continuarem amb el treball a partir de convocatòries puntuals; generalment aprofitem la convocatòria d'actes diversos per tal de detectar demandes, plantejar activitats, etc.

2- Els grups de discussió. Aquesta tècnica d'anàlisi qualitativa va ser utilitzada en aquells col·lectius més acostumats a tractar temes de joves, així es vam dur a terme amb diferents membres de les associacions juvenils.

3- La bústia de suggeriments: Ubicada a l'ajuntament del municipi.

4- L'enquesta del Servei Comarcal a la Joventut del Pla d'Urgell.

Atenent al fet que els joves tenen demandes diferents en funció de la seva edat, valorem els seus interessos, i les seves propostes per dur a terme les activitats realitzades durant aquests anys.

Participació política i electoral: Segons recull l'Informe sobre l'Estat de la joventut 2020 publicat per l'Observatori Català de la Salut, es manté l'interès per participar en la societat, però la satisfacció de les persones joves amb el funcionament de la democràcia continua estant a nivells baixos.

La davallada dels nivells de satisfacció no sembla que s'expliqui per una pèrdua d'interès per la política ni per la percepció que no es pot incidir en el funcionament de la democràcia, sinó per l'avenç d'una postura crítica que no ha convertit el desencantament en passivitat. Això pot ajudar a entendre que la implicació de les persones joves en els grans moviments polítics de la darrera dècada (com els moviments 15-M i 8-M, la consciència sobre el canvi climàtic i les mobilitzacions independentistes) hagi sigut tan elevada.

Així mateix, els joves també són més crítics a l'hora de valorar les institucions com ara l'Església catòlica, els partits, l'exèrcit i els governs centrals i

autonòmics. Una altra cosa, però, és que els nostres joves se sentin identificats amb els partits polítics i, per tant, s'impliquin directament en una candidatura o exerceixin el seu dret democràtic d'anar a votar.

És rellevant que, el jovent, sent un dels col·lectius més perjudicats pel funcionament de l'economia, del mercat de treball i del mercat de l'habitatge hagin anat guanyant terreny aquestes preferències cap a dimensions més participatives de la societat, un fet que permet estimar que la motivació de les persones joves a l'hora de participar activament del seu entorn no es limita a l'obtenció de beneficis materials individuals, sinó que inclou la transició cap a societats més participatives i apoderades.

Tot i que no disposem de dades concretes pel que fa a les edats de les persones que van exercir el seu dret a vot en les últimes eleccions autonòmiques, si que cal destacar que a Ivars, l'índex de participació es va situar a prop del 85 per cent.

Treball, formació i ocupació: Coneixent l'actual situació laboral tan a nivell general com local, des de l'Ajuntament i l'Àrea de Joventut s'han creat unes pautes per millorar i facilitar al nostre jovent l'accés al món laboral, orientant laboralment els i les joves i oferint xerrades i cursos.

Així, una de les demandes del jovent va ser la realització de cursos d'idiomes i a l'acadèmia d'anglès de Vallverd es va realitzar la preparació del nivell B1 d'anglès subvencionada per l'anterior Pla Local.

La Regidoria de Joventut treballa i treballarà en aquest sentit per tal de:

- Fomentar la formació i l'ampliació de coneixements tant en les persones joves que estudien com en les que ja s'han incorporat al món del treball.
- Facilitar l'accés dels i les joves a les noves tecnologies.
- Assessorar i orientar els i les joves sobre els estudis i les sortides professionals de que disposen.

Habitatge: La cultura de la propietat és un pensament estès entre gran part de la població que dificulta la presència d'ofertes de lloguer. L'oferta en habitatges es basa en les cases de compra, es tracta per tant d'una oferta econòmicament elevada. En aquest sentit, el consistori treballarà per:

- Incentivar la realització d'habitatge protegit i de lloguer.
- Impulsar la rehabilitació d'habitatges buits informant de les ajudes de les diferents administracions.

- Crear una borsa d'habitatge.

Salut: La majoria de problemes de salut que afecten especialment els i les joves, provenen d'hàbits inadequats pel que fa a l'alimentació, la sexualitat, el consum de drogues, etc. Per la prevenció d'aquestes problemàtiques és fonamental estar informats.

Actualment els joves tenen a l'abast un gran volum d'informació a la qual s'hi pot accedir a través de diferents mitjans. Aquest excés d'informació però, fa que a vegades sigui difícil saber on adreçar-se a l'hora d'aclarir els dubtes que puguin sorgir en tots aquests temes. L'ajuntament treballa i treballarà per:

- Promoure hàbits de vida saludables així com prevenir conductes de risc.
- Realitzar campanyes d'orientació i informació sobre SIDA, sexualitat, drogues, hàbits alimentaris, prevenció de la violència masclista, etc.

Participació i Oci: Hem de tenir en compte que és el moviment associatiu principalment, qui nodreix el municipi de tot tipus d'ofertes: culturals, oci, etc. Per tant hem de continuar:

- Donant suport a les associacions del municipi.
- Donant suport a les iniciatives culturals i d'oci impulsades per les entitats locals i el jovent del municipi.
- Donant protagonisme als i les joves a l'hora d'organitzar i realitzar activitats d'oci al municipi.
- Promovent activitats atractives per als i les joves com alternativa a l'oci de consum.

5- VISUALITZACIÓ DE LES POLÍTIQUES DE JOVENTUT

Perquè el Pla Local de Joventut 2022-2025 sigui un full de ruta, un document amb coherència i, sobretot, per evitar que es quedi en una simple declaració d'intencions, cal "radiografiar" quina és la realitat juvenil de la nostra localitat. Aquesta "foto" l'hem fet en concordança amb El Pla Nacional de Joventut de Catalunya (PNJCat), que és el marc de referència per a les polítiques de joventut i que estableix que els encarregats de desenvolupar, dur a terme i treballar per l'assoliment dels objectius del pla són la Generalitat de Catalunya, el món local i el conjunt del moviment juvenil organitzat. El món local hi té un paper destacat, ja que, partint dels principis de proximitat i subsidiarietat, les polítiques de joventut han de respondre a les necessitats i projectes de la gent jove. I el món local està en contacte directe amb les persones joves i amb les seves necessitats i problemàtiques, fet que permet dissenyar solucions més ajustades al seu context immediat i facilita l'arrelament de les persones joves al territori.

El PNJCat estableix uns eixos a treballar en quant a les polítiques de Joventut:

- a. Dinamització, co-creació i promoció cultural
- b. Projectes de vida i emancipacions
- c. Inclusió social i equitat
- d. Polítiques integrals de joventut
- e. Arrelament dels joves al món rural

Una vegada el PLJ sigui aprovat, començarà la seva implementació. Per dur a terme la seva execució ens basarem en els principis rectors, que s'han de tenir presents en el desenvolupament de tots els eixos i introduir-los com a elements a valorar en cada actuació realitzada. Cada principi l'hem desenvolupat per adaptar-lo a la nostra realitat i aconseguir que el PLJ sigui un document global, i que alhora reculli la idiosincràsia pròpia d'Ivars i Vallverd.

- 1. Principi de Participació Jove:** La participació ha estat clau en les fases de diagnosi i de disseny del PLJ, i també esdevindrà una peça clau en

l'execució del PLJ. Cal potenciar els canals existents i crear-ne de nous amb la voluntat de recollir l'opinió dels i les joves i que siguin participants de la presa de decisions. És indispensable la presència als nous canals de comunicació que utilitzen a diari la gent jove, així doncs, les xarxes socials, son un canal més que permet la comunicació i la participació dels i les joves.

- 2. Principi de Transformació:** Com a principi d'igualtat. Treballar per la no discriminació per raó de gènere, social, econòmic, origen,...
- 3. Principi integralitat:** Treball transversal, en xarxa, interdepartamental i interinstitucional.
- 4. Principi de qualitat:** Polítiques de proximitat amb criteris d'avaluació establerts. El PLJ ha de ser dinàmic i flexible, obert a propostes i suggeriments i amb canals que en permetin l'adequació a una realitat que canvia ràpidament i en un context d'incertesa i de crisi econòmica que pot afectar l'execució i el compliment d'algunes de les actuacions que s'estan duent a terme.

6- RECURSOS

6.1.-Recursos humans

Regidoria de Joventut

Les seves funcions són:

- Direcció de l'àrea de Joventut
- Seguiment, Revisió, i avaluació periòdica del PLJ
- Gestió i control pressupostari
- Supervisió i control de les prestació de serveis.
- Dinamització dels Joves
- Interlocució política amb altres àrees de l'ajuntament.
- Interlocució política amb altres institucions supramunicipals.

Regidoria d'Educació, de Cultura i Esport

Els objectius d'aquestes regidories són promoure i facilitar la incorporació del jovent d'Ivars d'Urgell i Vallverd a les activitats que s'organitzin al mateix poble. També procurar que pugui gaudir d'un ventall d'opcions atractives i enriquidores en quan a la incorporació de valors. I finalment oferir alternatives i dinamitzar a les persones joves que necessitin i vulguin ser una part activa de la ciutadania. Bona part de les activitats i de les polítiques de joventut que es fan al nostre poble quedarien "coixes" si no es tingués en compte la feina i les consideracions dels companys de les regidories d'Esports, Cultura, Salut, Medi Ambient i d'Urbanisme. La transversalitat garanteix, a més, l'optimització de recursos i evita la duplicació de tasques.

Tècnica compartida

La nostra localitat disposa dels serveis d'una persona tècnica compartida durant unes hores ja sigui de manera presencial al municipi, en contacte amb els joves, amb les associacions, amb la regidoria de Joventut, i també treballant des del Consell Comarcal fent tasques de coordinació i de gestions.

Altres

A nivell comarcal, la intervenció es dur a terme des de l'àrea de Joventut del **Consell Comarcal del Pla d'Urgell**. Aquesta actuació té per objectiu reduir els

factors de risc i d'estrès a nivell personal i ambiental i incrementar els factors de protecció i les potencialitats dels joves i per tant de la comunitat.

Dins del Consell Comarcal ens trobem els Serveis Socials, aquest servei és important la política de confidencialitat i la personalització. Els objectius d'aquest servei són :

1. Oferir un espai d'atenció als joves i les seves famílies
2. Orientar el problema detectat al tractament específic
3. Mediació en la resolució de conflictes entre pares i fills
4. Elaborar protocols de derivació i d'actuació davant situacions de conflicte en adolescents i les seves famílies
5. Assessorar i donar pautes a educadors, professors i altres professionals

També comptem a nivell comarcal amb el servei **GEM** (Gestió Emocional per a joves) que va néixer per la pandèmia i s'ha vist que encara es necessari per la salut mental del jovent de la comarca.

6.2.-Recursos financers

Som conscients de l'esforç que suposa en un municipi com el nostre, dedicar aquesta partida pressupostària al col·lectiu jove, ara bé, també som conscients però de la necessitat d'impulsar polítiques actives per al jovent del municipi.

<i>POLÍTIQUES A TREBALLAR</i>	<i>PRESSUPOST</i>	<i>PROJECTES</i>
1.- Drets de les persones joves	200€	-Promoció i formació per conèixer els drets en educació, ocupació, habitatge, salut, participació, cultura. -Aprofitament tallers de joventut comarcal.
2.- Inclusió Social	250€	-Potenciar la participació juvenil en el municipi, fomentar l'associacionisme i

		disminuir la bretxa social. -Aprentatge i intercanvis culturals.
3.- Connexió i transformació digital	150€	-Formació i prevenció sobre l'ús de les noves tecnologies. -Adaptació a l'era digital. -Aprofitament tallers de joventut comarcal.
4.- Bé comú i justícia climàtica	2.200€	-Prendre part activa del món global, implicant-se en tenir cura de l'entorn i patrimoni, rehabilitat entorns, fent formacions mediambientals i específicament amb: -Camp de treball -JoVa a Ivars i Vallverd
5.- La Res-pública juvenil	600€	-Formació per promoure l'empoderament dels i les joves, en idiomes amb pes en oposicions i que són una eina per viatjar o treballar, amb temàtiques d'interès per la salut o de pes curricular per cercar feina i/o poder iniciar els passos d'adult per la vida. -Proporcionar informació per ajudar en el seu desenvolupament i independització.
TOTAL	3.400€	

6.3.-Infraestructures

- Biblioteca Municipal.
- Aula Municipal de Música Pare Ireneu Segarra, amb diverses dependències, aules, i despatxos.
- Fòrum Maria Mercè Marçal: espai multicultural on es projecten pel·lícules, es duen a terme xerrades, concerts, exposicions, teatres, tot tipus d'actes d'interès per als joves.
- Centre de serveis.
- La Sala
- Piscines municipals.
- Camp de futbol.

- Pavelló municipal.
- Casal de L'espiga a Vallverd.

L'Ajuntament posa a disposició del jovent una sala de reunions si precisa, situada a l'edifici de la Casa de la Vila i la Sala (actualment l'ajuntament es troba en fase d'obres). Així mateix, per a la realització dels actes que s'organitzen, el consistori cedeix els espais municipals i els adequa per tal que puguin tirar endavant la seva activitat.

7- DIAGNÒSTIC: PUNTS FORTS I FEBLES

El diagnòstic ens ha de permetre veure quins són els problemes i les necessitats dels joves d'Ivars i Vallverd ja que encara no estan resolts amb les polítiques de joventut que s'estan duent a terme.

Així mateix, el diagnòstic també ens permetrà identificar quines són les polítiques de joventut que compten amb més acceptació entre els seus beneficiaris i que, per tant, cal garantir-los-hi una continuïtat. El següent diagnòstic l'hem dut a terme seguint els següents eixos.

POLÍTiques EDUCATIVES, DE PROMOCIÓ DE L'OCI I LA CULTURA:

Comparant amb el Pla Local de Joventut anterior, **s'ha millorat** en que el jovent ha col·laborat en l'organització i participació de diverses activitats tal com:

- **Festes populars:** Campament Reial, Carnestoltes, Festa Major, Sant Joan, Cicle de Músiques Tranqui-les, Diada 11 de Setembre, Castanyada, Festa Major de St. Andreu, Parc de Nadal, Caga Tió i Cap d'Any.
- **Esportives:** Futsal (Campus futbol femení) i Futbol, Escacs, Bitlles, Caminades i Curses d'atletisme, Extraescolars com patinatge, Agua-gym i Volei. Addicionalment les noies del futbol sala femení han col·laborat en diferents projectes, son molt actives i tenen molta implicació.
- **Culturals:** Sardanes, Gegants, Teatre, Correllengua, Xerrades, Revista Collverd, Setmana Cultural, Escala en Hi-Fi i cursos de formació (anglès i RCP),
- **Oci (saludable):** Destaquem dos projectes que es van dur a terme durant aquest estiu passat. JoVa a Ivars i a Vallverd, també molt relacionades amb l'equilibri territorial i la cohesió social i els valors.



JoVa d'estiu a Ivars i a Vallverd: L'Ajuntament d'Ivars d'Urgell impulsa un projecte de voluntariat per a nois i noies de 12 a 17 anys, que sota el nom de

“Joves a Jova” (a Ivars) i “Jova per Vallverd” (a Vallverd), té com a objectiu fomentar la coneixença, els valors i respecte pel municipi, participant en activitats de manteniment i reformes d'equipament i serveis del municipi. Es van repartir cubells i bosses de compostatge per a la fracció orgànica per totes les cases i es van dur a terme tasques tècniques de manteniment i arranjaments d'espais públics. Totes les activitats a Ivars estaven supervisades pel monitoratge de Lleure Quàlia i la col·laboració de l'equip de brigada municipal. A Vallverd ja tenien l'experiència prèvia de l'any passat i el jovent s'autogestionava amb l'ajuda de persones voluntàries i membres del consistori.

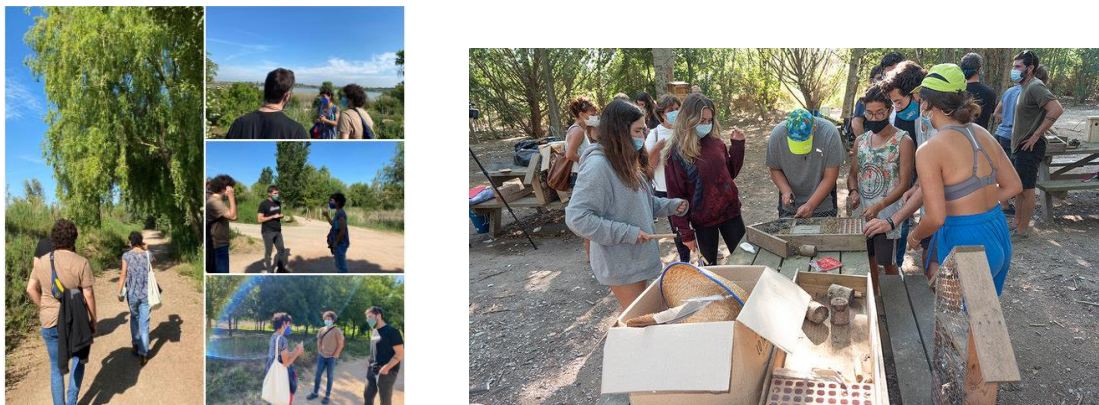


L'Ajuntament va organitzar una recompensa final: un sopar a les piscines d'Ivars per als i les participants dels dos pobles, amb bany reservat per ells i elles i servei de socorrista. Bona valoració per part del consistori, del jovent participant, de les famílies i del veïnat. Aquets projectes serveixen per connectar i vincular el jovent amb el territori, fent consciència de les necessitats reals de la seva gent. A la vegada, és una eina molt potent per donar veu a un col·lectiu que s'ha d'empoderar i fer-se visible dins la comunitat on resideix.

Camp de Treball a l'estany d'Ivars i Vila-Sana: Ivars d'Urgell va acollir el passat estiu el seu primer camp de treball per a joves catalans. Durant 15 dies, 12 joves d'arreu de Catalunya, van participar activament en un projecte mediambiental a l'entorn de l'Estany d'Ivars i Vila-sana.

El camp de treball estava organitzat per la DGJ i, en el nostre cas, promogut per l'Ajuntament i gestionat per la cooperativa de Lleure Quàlia, que va desenvolupar les activitats sota la direcció tècnica del personal de l'Estany.

L'equip format per Quàlia, l'equip tècnic de l'Estany, l'ajuntament d'Ivars d'Urgell i l'àrea de Joventut del Consell Comarcal del Pla d'Urgell, va treballar conjuntament en la planificació d'activitats i tasques del camp de treball.



Impulsem inquietuds i creem noves possibilitats per als joves en espais propers al nostre municipi.

Descripció de la feina tècnica: La tasca a desenvolupar en el camp de treball de l'estany d'Ivars i Vila-sana va ser la restauració d'un camp i la creació d'un bosc de plantes aromàtiques i medicinals, amb altres elements.

Objectius del projecte:

- Renovar i restaurar un ecosistema i un habitat degradat, mitjançant les intervencions dels joves interessats, i que permetrà diversificar a la vegada la fauna i la flora d'aquell indret.
- Es convertirà un camp erm, en un bosc productiu, viu i, divers.
- Ho farem, preparant aquest camp per a ser productiu, amb moviments de terra, adobs ecològics, plantació de plantes autòctones, medicinals i aromàtiques, pensant en clau d'espècies vulnerables com ara les abelles i altres tipus d'insectes.
- Crearem un ecosistema complet, per tant, també es construiran refugis per aquests insectes i altra fauna més vulnerables als canvis climàtics, construcció de caixes niu per als ocells i ratpenats.
- Hi haurà una zonificació i disseny estratègic de les plantacions, que també permetrà crear murs de pedra seca que a la vegada de ser murs de contenció, serveixin com a refugi d'amfibis i rèptils.

Activitats complementàries i de temps de lleure:

- 1- Vessant cultural i històrica:

- RUTA MARIA MERCÈ MARÇAL - 2H durada, cultural, (guiada) Amb aquesta ruta els joves s'endinsaran dins el món de la poesia, posant de relleu el paper que la poetessa MMM va tenir dins del món literari.
 - RUTA PELS MURALS - ENCICLOPÈDIA MURAL 2H, (guiada) L'Enciclopèdia Mural s'ha fet a les poblacions d'Ivars d'Urgell i Vallverd; un projecte d'art urbà que té l'objectiu de divulgar les aus autòctones.
 - RUTA ESTAN - CAL SINEN - històrica 2H, (guiada) Ruta històrica que transcorre al llarg de l'Estany.
 - PASSEIG AMB BARCA - ESTANY 1h
- 2- Oci i lleure: El camp de treball també és un espai d'oci i lleure, per tant de divertiment i de jocs. Des d'una perspectiva que rebutja l'adultisme, vam promoure una sèrie d'activitats enfocades a descobrir-se, cooperar, entendre, relacionar-se i treballar en equip. A través dels jocs vam apropar als joves a identificar-se i cohesionar-se com a grup.
- Vista al poble de Penelles.
 - Visita al Parc de les Olors a Linyola
 - Ruta Maria Mercè Marçal
 - Ruta pels Murals de l'enciclopèdia d'aus.
 - Ruta Estany – Cal Sinén, ruta històrica de 2h
 - Passeig amb barca per l'Estany d'Ivars i Vila-sana.
 - Descoberta d'entitats socials del territori.

Vessant tècnica: - Elaboració d'elements simbòlics vinculats al torró i als mestres artesans. - Creació d'una ruta d'orientació. - Dissenyar i pintar un mural amb diferents disciplines. - Preparació i dinamització de la jornada oberta de presentació de la feina feta al camp.

Vessant de lleure: La segona vessant està enfocada a activitats més de lleure, culturals i coneixença del territori i de l'Associació Alba. Això proporciona un aprenentatge continuat dels temes naturals i personals mitjançant el treball (matins) i aprenentatge personal mitjançant l'educació en el lleure (tardes i nits). Amb moltes de les activitats es treballa la inclusió de persones amb discapacitat, ja que hi havia col·laboracions d'usuaris de l'Associació Alba.

POLÍTIQUES D'EMANCIPACIÓ

L'Ajuntament ha ofert **cursos formatius**, a més de contractar jovent pels diferents llocs de treballs vacants que depenen del propi Ajuntament tal com: professors de l'Aula de Música, professores de la Llar d'Infants, personal de les Piscines municipals, personal del bar Pista d'Estiu, Auxiliars Administratives (Arxiu i documentació i servei mèdic).

POLÍTIQUES DE PROMOCIÓ DE LA SALUT

S'han iniciat unes polítiques d'informació dirigides als i les joves per tal de fomentar hàbits saludables i prevenir conductes de risc, oferint xerrades als monitors per tal que aquests estiguin preparats per orientar i actuar amb els més joves. Xerrades sobre reanimació i ús del desfibril·ladors, voluntariat Covid, salut sexual i reproductiva, violència de gènere i l'amor saludable, violència domèstica i assetjament escolar.

Altrament s'han programat properament xerrades dirigides a la salut emocional, nutricional i hàbits saludables.

POLÍTIQUES D'HABITATGE

A l'abril del 2021 es va posar en marxa la Borsa d'habitatge d'Ivars i Vallverd per recuperar habitatges i afavorir l'accés a les cases buides de Vallverd.

EVITEM EL DESPOBLAMENT DE VALLVERD
RECUPEREM HABITATGES AFAVORIM L'ACCÉS A LES CASES BUIDES

TENS UNA CASA BUIDA?
 Respon, en dos minuts, l'enquesta del darrera a l'apartat **CASA BUIDA** i envia-ho al Casal l'Espiga, truca al número 650 420 870 o envia correu a habitatge@ivarsurgell.cat.

BUSQUES UNA CASA?
 Respon, en dos minuts, l'enquesta de l'apartat **BUSCO CASA** i envia-ho al Casal l'Espiga, truca al número 650 420 870 o envia correu a habitatge@ivarsurgell.cat.

SI VOLS MÉS INFORMACIÓ
habitatge@ivarsurgell.cat
 whatsapp a 650 420 870

LA FÚNCIÓ DE L'AJUNTAMENT
 S'informarà de les demandes de lloguer o venda d'habitatge als propietaris que hagin optat d'afegir la seva casa i aquesta s'adequi a les necessitats del demandant. Serà el propietari qui, en cas d'interès, contactarà amb l'interessat que busca habitatge.

ENTRE TOTS MILLOREM EL MUNICIPI I CREEM RIQUESA

RECUPEREM HABITATGES AFAVORIM L'ACCÉS A LES CASES BUIDES

TINC UNA CASA BUIDA?
 Respon, en dos minuts, aquesta breu enquesta.

Tipus d'habitatge

- casa
- només baix casa
- només pis casa

Estat de l'habitatge

- per entrar a viure
- necessita petita reforma
- necessita gran reforma

Característiques de l'habitatge

- 1 habitació
- 2 habitacions
- 3 habitacions
- 4 o més habitacions
- menjador
- cuina
- cuina menjador
- 1 wc
- 2 wc
- garatge per cotxe
- baix + 1 planta
- baix + 2 plantes

Modalitat

- lloguer
- venda
- ambdues possibilitats

Dades de contacte

nom _____

telèfon _____

correu electrònic _____

Adreça de la casa

ENTRE TOTS MILLOREM EL MUNICIPI I CREEM RIQUESA

RECUPEREM HABITATGES AFAVORIM L'ACCÉS A LES CASES BUIDES

BUSCO UNA CASA?
 Respon, en dos minuts, aquesta breu enquesta.

Tipus d'habitatge

- casa
- només baix casa
- només pis casa

Estat de l'habitatge

- per entrar a viure
- petita reforma
- gran reforma

Característiques de l'habitatge

- 1 habitació
- 2 habitacions
- 3 habitacions
- 4 o més habitacions
- menjador
- cuina
- cuina menjador
- 1 wc
- 2 wc
- garatge per cotxe
- baix + 1 planta
- baix + 2 plantes

Modalitat

- lloguer
- venda
- ambdues possibilitats

Dades de contacte

nom _____

telèfon _____

correu electrònic _____

ENTRE TOTS MILLOREM EL MUNICIPI I CREEM RIQUESA

PARTICIPACIÓ DEMOCRÀTICA

La participació del jovent del municipi es fonamenta en el món **associatiu**. Durant aquest Pla es realitzaran reunions periòdiques per conèixer les inquietuds i organitzar les moltes activitats en les quals hi participen.

8- LINIES D'ACTUACIÓ

El PNJCat estableix un marc estratègic organitzat a partir d'uns eixos als quals cal fer front i que han de contribuir a l'acompliment de la seva missió, i a Ivars i Vallverd treballarem per unes **polítiques integrals de joventut: participació social, drets de les persones joves, empoderament femení, interacció i transformació social de les noies joves i dones del municipi, cohesió social, valors i transformació digital.**

En quant a la participació social, aquesta àrea és una de les què demana més atenció. El fet de potenciar les entitats i les associacions juvenils així com assessorar en el seu funcionament, és una bona manera de fomentar aquests tipus d'entitats siguin formals o informals. Les subvencions a les quals es poden adherir, els convenis, els premis que s'atorguen a la població més jove, etc són, en general accions que fomenten aquesta participació.

Tampoc hem d'oblidar les accions relacionades amb el **voluntariat, la solidaritat, el bé comú i el medi ambient.** Fomentar i impulsar les accions solidàries i aportar noves formes de participació entre la nostra ciutadania és un dels objectius. Ja hem tingut dos edicions de JoVa a Vallverd durant dos estius i una a Ivars aquest passat estiu, que van tenir unes valoracions molt positives tant pel jovent participant com per les famílies i veïnat del municipi.

Finalment el **coneixement del territori.** Veure's integrat/ada dins dels espais que envolten al jovent, conèixer bé els espais dels quals es pot gaudir i en els quals es poden desenvolupar activitats a l'aire lliure o bé realitzar turisme cultural.

9- PROGRAMES D'ACTUACIÓ/ ESTRÀTEGIA D'ACTIVITATS 2022-2025

Els projectes previstos a Ivars són variats i abasten diverses polítiques: educatives, d'oci, culturals, esportives, treball, històrico-socials, de gènere, etc., aprofitant tots els espais disponibles actualment (Sala, Biblioteca, Local Cultural, Fòrum, Telecentre, Aula de Música, Poliesportiu, Alberg Juvenil, Pista d'Estiu) i els que en un futur és construiran o remodelaran, que donaran al municipi la possibilitat de realitzar noves activitats.

La línia d'actuació d'aquest Pla Local de Joventut és continuar totes les activitats realitzades i descrites, i ampliar-ho amb una sèrie de projectes nous. Es continuaran les reunions periòdiques per tal de saber les idees, il·lusions del jovent i es continuarà recolzant les entitats del municipi.

Els objectius són assegurar, potenciar i obrir a la participació dels diferents col·lectius de joves de la nostra localitat, el ventall d'activitats que es fan al llarg de tot l'any, especialment durant el curs escolar. Mitjançant aquesta proposta d'activitats els i les joves tindran tot un marc de propostes per poder realitzar en el seu temps de lleure. Aquestes, en la mesura que tenen lloc a la població, permeten una millor **cohesió social** entre aquest grup d'edat i la resta de població. A la vegada que també ens permet poder mantenir la seva presència més enllà del marc merament familiar. Un llistat que és prou ample, en activitats, per poder donar a escollir allò que més pot interessar als i les joves.

Es fa aquesta aposta d'accions per poder donar continuïtat a un seguit d'activitats que ja s'estaven fet, i per altra banda perquè aquestes activitats ens permeten actuar i incidir amb el col·lectiu més ample de gent jove de la nostra localitat, ja que el conjunt d'activitats ens permet treballar amb una franja d'edat que va des dels 12 als 35 anys (adolescents i joves).

Algunes de les activitats amb el seu caràcter intergeneracional ens ajuden a finançar els llaços entre diferents generacions (Campament reial, escala en hi-fi, teatre), altres construir i mantenir la nostra identitat de país (sardanes), altres que el seu oci no es vegi traslladat fora de la població (Esplai i Concerts). Altres actuacions complementen les activitats esportives del poble (futbol, aquagym) i d'altres, ajuden a visibilitzar i empoderar les dones i noies joves.

Objectius generals

Les activitats que des de l'Ajuntament d'Ivars d'Urgell i Vallverd s'han proposat són accions molt conegudes pel jovent de la població. Hem apostat per la continuïtat d'algunes activitats que sabem que tenen una bona acceptació entre les i els joves. Moltes ja fa anys que es realitzen i altres s'han adherit al nostre programa més recentment. L'anterior Pla Local de Joventut i les seves readaptacions, ja ens van marcar el camí en aquest sentit, sobretot en la incorporació de noves perspectives i actuacions que anteriorment no s'havien realitzat i que hem vist, després de la seva aplicació, que la rebuda ha estat bona. Per tant, volem repetir aquestes experiències durant aquests anys.

Projecte d'Ivars d'Urgell

Polítiques	Activitats	Organització
Polítiques educatives i culturals	<ul style="list-style-type: none"> - Cinema - Setmana cultural - Marató tv3 - Teatre - Xerrades - Exposicions - Cursos 	Centre Cultural Associació de dones Teatre la Sucreta Acadèmia
Polítiques de promoció de la salut	<ul style="list-style-type: none"> - Cursa de l'estany - Cursa de la Festa Major - Caminada - Tallers i formació - Xerrades 	Centre Cultural Club Atlètic Associació de dones Regidoria de Joventut
Polítiques de participació social	<ul style="list-style-type: none"> - Fira de l'estany - Festes populars - Voluntariat - Sant Jordi - Futbol Femení - Campus futbol femení 	Regidoria de Joventut Comissió de Joves CE Pla d'Urgell
Polítiques de cohesió social	<ul style="list-style-type: none"> - JoVa - Camps de Treball 	Regidoria de Joventut
Polítiques d'emancipació i lleure	<ul style="list-style-type: none"> - Campament Reial, Parc de Nadal - Cau i colònies - Campaments 	Regidoria de Joventut Altres regidories Agrupament Escolta Ivarsenc

XERRADES I CURSOS DE FORMACIÓ

Organitzar xerrades informatives, culturals, i de coneixement de la realitat social actual. La idea és organitzar xerrades- tallers, encarades a:

- 1- Emprenedoria: joves que poguessin explicar la seva experiència com a emprenedors d'un negoci. Des de la experiència pròpia poder donar consells i fer un torn de preguntes. Poder encomanar el seu entusiasme a altres joves.
- 2- Noves tecnologies: reflexionar sobre els perills i les oportunitats de les noves tecnologies i el seu ús entre joves i la prevenció i riscos d'aquestes
- 3- Salut: en tots els seus àmbits, física, psíquica i social, també enfocada en la part sexual i reproductiva, sovint oblidada.

Objectiu

- ✘ Aconseguir valors socials, culturals i de formació (també referents a salut, prevenció de conductes de risc i promoció d'hàbits saludables).

COL·LABORACIÓ amb LA MARATÓ

La Marató de TV3 és una gala solidària o telemarató realitzada anualment per TV3 el diumenge abans de Nadal impulsada per Televisió de Catalunya i la "Fundació La Marató de TV3". La primera edició es va fer el 1992 i cada any el tipus de malaltia és diferent. Cada any es recapta una mitjana de set milions d'euros.

El seu objectiu principal és recaptar fons per dedicar-los a la investigació i divulgació d'una malaltia o grup de malalties. Amb els anys ha anat augmentant en prestigi i donatius fins al punt de crear el 1996 la "Fundació La Marató de TV3", que s'encarrega de la gestió dels fons, la tria dels millors projectes científics per al seu finançament i les campanyes de sensibilització pertinents.

Objectiu

- ✘ Col·laborar amb una festa tan important per Catalunya, que el principal, és la solidaritat de les persones en vers qualsevol malaltia.

Format :	Temporal
A qui va destinada:	Joves i tot el municipi
Quan es farà:	Mes de desembre
Entitats implicades:	Comissió de Festes Regidoria de Joventut Regidoria de Cultura Associacions i Entitats del municipi
Infraestructures :	Tot el municipi.

CAMINADA A LA LLUM DE LA LLUNA

Caminada pel sota la llum de la lluna, es surt de l'ajuntament, s'arriba al mirador de l'estany, s'observa la lluna, i s'acaba a la pista amb un sopar popular.

Habitualment, el recorregut que s'ofereix es realitza per les rodalies d'Ivars i Vila-sana amb uns itineraris que, a part de donar a conèixer paratges naturals de vegades ben insòlits, són ben assequible per a infants, adults i grans, i promociones l'estany d'Ivars i Vila-sana i coneixes tota la flora i la fauna existent al costat de casa.

Objectiu

- ✘ Coneixement de medi natural proper.
- ✘ Fer esports i relació social.

Format :	Temporal
A qui va destinada:	Joves i tot el municipi
Quan es farà:	Mes de juliol
Entitats implicades:	Comissió de Festes Regidoria de Joventut Regidoria de Cultura Associacions i entitats del municipi
Infraestructures :	Aire lliure

CURSA ESTANY

Cursa per l'estany, de dos recorreguts, de 5 i 10 kms, i que està oberta a tothom.

Objectiu

- ✘ Coneixement de medi natural proper.
- ✘ Fer esports i relació social.

Format :	Temporal
A qui va destinada:	Joves i tot el municipi
Quan es farà:	Mes de novembre
Entitats implicades:	Comissió de Festes Regidoria de Joventut Regidoria de Cultura Associacions Regidoria d'esports
Infraestructures :	Aire lliure

CURSA PER LA FESTA MAJOR

Recuperar la cursa que s'organitza pels joves del municipi.

Objectiu

- ✘ Coneixement de medi natural proper.
- ✘ Fer esport i cohesió social.

Format :	Temporal
-----------------	----------

A qui va destinada:	Joves i tot el municipi
Quan es farà:	Mes de maig
Entitats implicades:	Comissió de Festes Regidoria de Joventut Regidoria de Cultura Associacions Regidoria d'esports
Infraestructures :	Aire lliure

FIRA DE L'ESTANY

Activitat que organitza la regidoria de cultura i agricultura conjuntament amb els i les joves, per dinamitzar l'estany d'Ivars d'Urgell i Vila-sana, i és durant un dia que hi ha tallers, activitats, parades, i alguna xerrada referent a la natura, cultura, i el treball en aquest àmbit.

Objectiu

- ✗ Transmetre valors culturals.

Format :	Temporal
A qui va destinada:	Joves i tot el municipi
Quan es farà:	Mes de maig
Entitats implicades:	Comissió de Festes Regidoria de Joventut Regidoria de Cultura Associacions Regidoria d'esports
Infraestructures :	Aire lliure

ESCALA EN HI-FI

L'agrupament escolta Ivarsenc (de 8 a 18 anys) organitza l'escala en hi-fi, el qual hi pot participar gent de totes les edats: petits, joves i grans participen amb el seu entusiasme dalt de l'escenari.

Objectiu:	Fomentar la participació i les activitats en grup
Format :	Temporal
A qui va destinada:	Joves i tot el municipi
Quan es farà:	Mes d'abril
Entitats implicades:	Comissió de Festes Regidoria de Joventut Regidoria de Cultura Associacions
Infraestructures :	Pista

Polítiques d'equilibri territorial i cohesió social: Hi ha un espai destinat als joves, vetllat pel Centre Cultural. Els joves tenen un espai condicionat, on poden fer diferents activitats.

JoVa

La JoVa (Joves i Valors) és dedicar un temps i un treball a millorar l'espai públic i comunitari, es un treball en benefici de tots i totes amb una recompensa final. L'activitat se desenvolupa als matins del mes de juliol en horari de 9.30h a 12.30h, es gratuïta i requereix inscripció prèvia. Hi ha una recompensa final per a les persones participants.

Infraestructures : Espai sociocultural, aire lliure.

Camp de Treball

Aquest any 2022 s'ha tornat a sol·licitar a Direcció General de Joventut la realització del Camp de Treball durant l'estiu a Ivars i a la zona de l'estany.

Infraestructures : Espai sociocultural, aire lliure , Estany .

ACTIVITATS DE LLEURE

- Campus futbol femení – Organizat per la regidoria de joventut i d'esports en col·laboració amb el CE Pla d'Urgell
- Activitats setmanals de l'Agrupament Escolta Ivarsenc pels infants del municipi, organitzen activitats tots els dissabtes, i durant l'estiu a les colònies.
- Parc de Nadal ho organitza el centre cultural, i també fan tallers i activitats durant les festes pels més infants.

Objectiu

- ✗ Aprendre a treballar i a cuidar infants
- ✗ Treball en equip
- ✗ Capacitat d'organització, participació, cohesió social, creativitat
- ✗ Formació en valors.
- ✗ Oci saludable.

Format : Fix
A qui va destinada: Joves i tot el municipi
Quan es farà: Cada dissabte, estiu, nadal, setmana santa,...
Entitats implicades: Agrupament Escolta Ivarsenc
 Ajuntament d'Ivars
 Regidoria de Joventut
Infraestructures : Lliure

DOCUMENTAL DONES RURALS

Aquest projecte vol documentar les situacions de les noies i dones d'Ivars amb una perspectiva històrica i futura. Partint de personatges femenins com la poeta local Maria Mercè Marçal i Serra i la seva influència en la reivindicació de la força de les dones i passant per altres dones il·lustres del municipi. El projecte pretén fer un

retrat de la realitat femenina, amb les seves vivències, reptes i lluites que els planteja l'estructura patriarcal. Es tracta d'un exercici de memòria col·lectiva que documentarà la vida de noies i dones per preservar el seu testimoni. La difusió d'aquest documental pretén que serveixi de font d'inspiració per a generacions actuals i futures. Es un projecte molt treballat que veurà la llum durant l'any 2022.

Objectiu

- ✗ Visibilització i difusió de l'experiència femenina des d'un punt de vista local i de territori.
- ✗ Documentar la realitat de les noies i dones locals per a la preservació del seu testimoni, de les seves iniciatives i projectes.

Format : Document audiovisual.
A qui va destinada: Noies joves i dones del municipi
Quan es farà: Va començar a gravar-se al 2021
Entitats implicades: Ajuntament d'Ivars
 Regidoria de Joventut
 Àrea de Joventut del Consell Comarcal
 Equip de futbol sala femení
Infraestructures : Lliure, online, pavelló, i diferents espais

PROJECTE VALLVERD

Polítiques	Activitats	Organització
Polítiques educatives i culturals	- Setmana Cultural - Exposicions	Regidoria de Joventut i altres regidories
Polítiques de participació social	- Festa de Reis - Carnestoltes	Regidoria de Joventut i altres regidories
Polítiques de cohesió social	- JoVa	Regidoria de Joventut i altres regidories

Es tracta d'equipar els espais disponibles a la població per tal de fer-los atractius per als i les joves i així crear un conjunt de serveis basats en espais físics dotats de recursos adequats per atendre les necessitats educatives, culturals i d'oci dels joves de Vallverd d'Urgell.

Aquests espais estaran ubicats al Casal l'Espiga, on actualment ja hi ha un lloc destinat als joves però que cal habilitar-lo i equipar-lo per tal d'adaptar-se a les necessitats del jovent del poble i per tal d'oferir serveis del seu interès. Aquest

espai que en principi va estar pensat per destinar-lo al jovent del poble, per diverses circumstàncies, també és utilitzat per les associacions locals. Tot i així, es tracta d'un espai amb previsió d'obres

Polítiques educatives i culturals

L'associació Coll-Verd, fa anys va tirar endavant la pàgina oficial de Vallverd www.vallverd.cat i una pàgina de Facebook des de l'associació (Joventut Vallverd). Actualment, a Vallverd hi ha en marxa projectes d'ampliació del Casal l'Espiga, la piscina i el Centre d'Interpretació de la Plana.

SETMANA JOVE

Dins de la setmana cultural organitzen xerrades i col·loquis sobre temes que puguin ser d'interès pels més joves dins de la globalització i de la societat actual. Es fa conjuntament amb Ivars per tal de no solapar-se amb activitats que poden fer conjuntament.

Objectiu

✘ Fomentar la cultura i formació entre els i les joves i la resta de veïnat.

Format : Temporal
A qui va destinada: Joves i tot el municipi
Quan es farà: Mes de març
Entitats implicades: Ajuntament
 Regidoria
 Associació Joves Vallverd
Infraestructures : Casal l'Espiga, pavelló, espais exteriors.

EXPOSICIONS

Realització de diferents exposicions a la sala d'exposicions de l'edifici de la Casa de la Vila de Vallverd, com pintures, fotografies, exposicions itinerants, etc.

Objectiu

✘ Crear un espai on els joves puguin exposar la seva creativitat.

Format : Temporal
A qui va destinada: Joves
Quan es farà: Mes de febrer
Entitats implicades: Ajuntament
 Regidoria
 Associació Joves Vallverd
Infraestructures : Espai Jove

Polítiques de cohesió social, valors, cura del medi ambient, equilibri territorial i bé comú.

JoVa

La JoVa és dedicar un temps i un treball a millorar l'espai públic i comunitari, es un treball en benefici de tots i totes amb una recompensa final. L'activitat se desenvolupa als matins del mes de juliol en horari de 9.30h a 12.30h, es gratuïta i requereix inscripció prèvia. La Jova 2021 va tancar l'edició amb la feina feta: Els nou joves d'11 a 15 anys que van participar a l'edició d'aquest passat estiu han complert amb bona nota tots els objectius. Van gaudir de la recompensa final (un sopar a les piscines i bany reservat només per ells i elles).

Objectiu

✘ Fomentar experiències d'oci alternatiu enfront de l'oci consumista, voluntariat, justícia climàtica i bé comú.

Format : Temporal (durada 1 setmana)

A qui va destinada: Joves

Quan es farà: Estiu

Entitats implicades: Ajuntament
Regidoria de Joventut i altres regidories
Associació Joves Vallverd

Infraestructures : Casal L'Espiga, aire lliure

Polítiques de participació social

FESTA DE REIS

Vallverd celebra la festa de Reis el dia 6 de gener, fent d'aquesta manera que els més petits puguin recollir el regal directament de les mans dels Reis Mags. Per aquest motiu, el jovent de 14 a 25 anys ajuda a preparar-la.

Objectiu

✘ Fomentar experiències d'oci alternatiu enfront de l'oci consumista.

Format : Temporal

A qui va destinada: Joves

Quan es farà: Mes de gener

Entitats implicades: Ajuntament
Regidoria
Associació Joves Vallverd

Infraestructures : Espai Jove (Casal L'Espiga)

10. DIFUSIÓ

Les principals estratègies de difusió que es portaran a terme seran a partir de les xarxes socials de l'ajuntament d'Ivars d'Urgell i Vallverd, a través de correu electrònic dels joves, a través de missatges de mòbil, WhatsApp, anuncis a la ràdio local o comarcal i cartellera. També utilitzarem els següents recursos:

Oferta cultural

Edició de tríptics informatius editats des de la Regidoria de Cultura amb la voluntat d'integrar tota l'oferta d'activitats.

La Revista de Vallverd

La revista "CollVerd" és una publicació anual, que surt als volta'ns d'octubre; en aquesta revista és troba tot el que ha passat a Vallverd el d'arè any, també com que surt coincidint amb la festa major d'hivern s'inclou el programa de la festa.

Pregó Municipal

El pregó és una via complementària per a la difusió d'activitats, té molta tradició al poble i és molt seguit. Justament per aquest fet, des de l'Ajuntament de Ivars d'Urgell i Vallverd s'està treballant per incloure els pregons a la pàgina web del consistori.

Web Municipal

No podem parlar de difusió sense fer referència a les noves tecnologies.

Des de l'Ajuntament d'Ivars d'Urgell s'està acabant de remodelar el web existent. També existeix el web Vallverd.cat on podem trobar la revista Coll-Verd i les entitats i associacions de Vallverd.

A part, s'ha creat el Facebook de la comissió de festes d'Ivars d'Urgell i Vallverd, i l'Associació de Joves de Vallverd, per fer difusió de totes aquelles activitats que es van organitzant.

Twitter Ajuntament Ivars

Creat al juny del 2015, compta amb 264 seguidors.

Twitter Vallverd d'Urgell

Compta amb 223 seguidors i es va crear al setembre del 2012.

Instagram i Twitter de Joventut Pla d'Urgell

Les xarxes socials de l'àrea de Joventut Comarca cada vegada tenen més seguidors i més interaccions amb els i les joves de la comarca.

11- PRESSUPOST

POLÍTIQUES A TREBALLAR	PRESSUPOST	PROJECTES
1.- Drets de les persones joves	200€	-Promoció i formació per conèixer els drets en educació, ocupació, habitatge, salut, participació, cultura. -Aprofitament tallers de joventut comarcal.
2.- Inclusió Social	250€	-Potenciar la participació juvenil en el municipi, fomentar l'associacionisme i disminuir la bretxa social. -Aprentatge i intercanvis culturals.
3.- Connexió i transformació digital	150€	-Formació i prevenció sobre l'ús de les noves tecnologies. -Adaptació a l'era digital. -Aprofitament tallers de joventut comarcal.
4.- Bé comú i justícia climàtica	2.200€	-Prendre part activa del món global, implicant-se en tenir cura de l'entorn i patrimoni, rehabilitat entorns, fent formacions mediambientals i específicament amb: -Camp de treball -JoVa a Ivars i Vallverd
5.- La Res-pública juvenil	600€	-Formació per promoure l'empoderament dels i les joves, en idiomes amb pes en oposicions i que són una eina per viatjar o treballar, amb temàtiques d'interès per la salut o de pes curricular per cercar feina i/o poder iniciar els passos d'adult per la vida. -Proporcionar informació per ajudar en el seu desenvolupament i independització.
TOTAL	3.400€	

12. TEMPORITZACIÓ

En un principi, la majoria d'activitats es realitzaran en el moment que s'ha previst i consensuat amb les persones que han col·laborat en la elaboració d'aquest projecte global. Segons altres activitats ja consolidades en el nostre municipi i altres festes populars, què són les que ens han marcat aquest calendari, les accions per a la joventut és duran a terme en les dates que s'han assenyalat en el quadre explicatiu que trobareu a continuació. D'altra banda també contemplem la possibilitat que alguna d'aquestes, per causes alienes a nosaltres, pugui ser canviada de dia, sempre pensant en termes d'un aplaçament però no d'anul·lació.

Mes	Anàlisi de la realitat	Disseny del Pla	Programa d'actuacions	Mètode de treball	Avaluació
Gener					
Febrer					
Març					
Abril					
Maig					
Juny					
Juliol					
Agost					
Setembre					
Octubre					
Novembre					
Desembre					

13- AVALUACIÓ

Es faran tres tipus d'avaluació: una avaluació per cada actuació, una avaluació anual i una avaluació final.

AVALUACIÓ PER ACTUACIÓ

Es farà de forma continuada actuació per actuació, a través d'una sèrie de fitxes que valoraran l'execució i els resultats de les accions i que ompliran els responsables de les àrees municipals implicades en l'actuació i els responsables de les entitats col·laboradores en el cas que n'hi hagi, així com els responsables de les actuacions tal com s'especifica a cada projecte.

També es realitzaran consultes als joves usuaris a través d'enquestes que recolliran informació sobre el perfil dels usuaris i el seu grau de satisfacció.

AVALUACIÓ ANUAL

Es realitzaran dues avaluacions anuals de la totalitat d'accions desenvolupades dins el Pla Local de Joventut, a través d'una comissió de joventut que estarà integrada per totes les àrees municipals que realitzin actuacions incloses al Pla. Aquestes avaluacions es realitzaran en base a les fitxes de cada actuació, a partir de les quals es trauran les conclusions i la valoració dels projectes.

Una primera avaluació es farà al setembre, quan ja faci uns mesos que funcionen els projectes, per veure quines dificultats tenim i per rectificar allò que faci falta. I una última avaluació a finals de desembre per concretar els resultats de l'any. A partir d'aquestes valoracions es farà una memòria anual.

AVALUACIÓ FINAL

Per últim, es realitzarà una avaluació global del Pla Local de Joventut un cop finalitzi el seu període d'aplicació. Es preveu la possibilitat de realitzar una reunió amb el jovent, així com diverses consultes a la població juvenil d'Ivars d'Urgell i Vallverd. En base a aquestes accions i a les memòries anuals, es realitzarà una valoració final.

Val a dir que el Pla Local de Joventut d'Ivars d'Urgell està obert a modificacions durant el seu període d'aplicació, atenent a possibles propostes o canvis motivats per les avaluacions, rectificant allò que faci falta i adaptant-se a la realitat i a les necessitats i interessos de les persones joves en tot moment.